

ใบงานชุดที่ ๒ เรื่อง ชั้น ๕

โรงเรียนบรรหารแจ่มใสวิทยา ๕ ปีการศึกษา ๒๕๖๔ ชั้นมัธยมศึกษาปีที่ ๖

ชื่อ-สกุล.....ชั้น..ม.๖/.....เลขที่.....

คำชี้แจง ให้นักเรียนศึกษาเรื่อง ชั้น ๕ ในอริยสัจ ๔ ตอบคำถามต่อไปนี้ให้ถูกต้องได้ใจความที่สมบูรณ์

๑. ชั้น ๕ หมายถึง อะไร มีองค์ประกอบอะไรบ้าง

.....
.....
.....

๒. ส่วนประกอบของร่างกายส่วนใดบ้างที่จัดเป็นธาตุ ๔

.....
.....
.....

๓. อายตนะภายใน ได้แก่ อะไรบ้าง

.....
.....
.....

๔. ให้นักเรียนโยงเส้นจับคู่ข้อความทางซ้ายมือให้สัมพันธ์กับข้อความทางขวามือ

- ๔.๑ ความรู้ที่เกิดขึ้นเพราะตาเห็นรูป
- ๔.๒ ส่วนของร่างกายที่รับรู้ได้ด้วยตา หู จมูก ลิ้นและกาย
- ๔.๓ ธาตุ ๔ คือ ดิน น้ำ ลม ไฟ
- ๔.๔ นั่งฟังพระธรรมเทศนานานจึงรู้สึกปวดเมื่อย
- ๔.๕ เบาะนั่งตัวนุ่ม น่านั่งจึงเลย
- ๔.๖ โอ๊ย...เจ็บจังเลย
- ๔.๗ ได้ยินเสียงร้องมาแต่ไกลก็จำได้ว่าเป็นเสียงเธอ
- ๔.๘ สภาพที่ปรุงแต่งจิตใจให้ดี ชั่ว หรือเป็นกลาง
- ๔.๙ ส่วนประกอบของมนุษย์ที่รู้ได้ด้วยใจ
- ๔.๑๐ ความรู้สึกที่เกิดขึ้นเมื่ออายตนะภายในมากระทบอายตนะภายนอก เช่น เสียงมากระทบหู เป็นต้น

รูป

เวทนา

สัญญา

สังขาร

วิญญาณ

ตอนที่ ๒ ศึกษากรณีตัวอย่างต่อไปนี้แล้ววิเคราะห์ตามประเด็นที่กำหนดให้

ศรารุสปวดท้องอย่างรุนแรง พ่อแม่ต้องนำเข้ารับการรักษาที่โรงพยาบาล แพทย์วินิจฉัยแล้วบอกว่า ศรารุสเป็นโรคกระเพาะอักเสบ เพราะความเครียดที่สะสมไว้นาน

๑. กรณีตัวอย่างนี้สอดคล้องกับชั้น ๕ (นามรูป) อย่างไร

.....

.....

.....

.....

.....

.....

๒. อริยสัจ ๔ มีความสัมพันธ์อย่างไร กับชั้น ๕ นักเรียนมีความคิดเห็นอย่างไร จงแสดงเหตุผล

.....

.....

.....

.....

.....

.....

.....

.....

๓. นักเรียนสามารถนำหลักธรรม ชั้น ๕ ในอริยสัจ ๔ มาใช้ในการดำรงชีวิตอย่างไรบ้าง

.....

.....

.....

.....

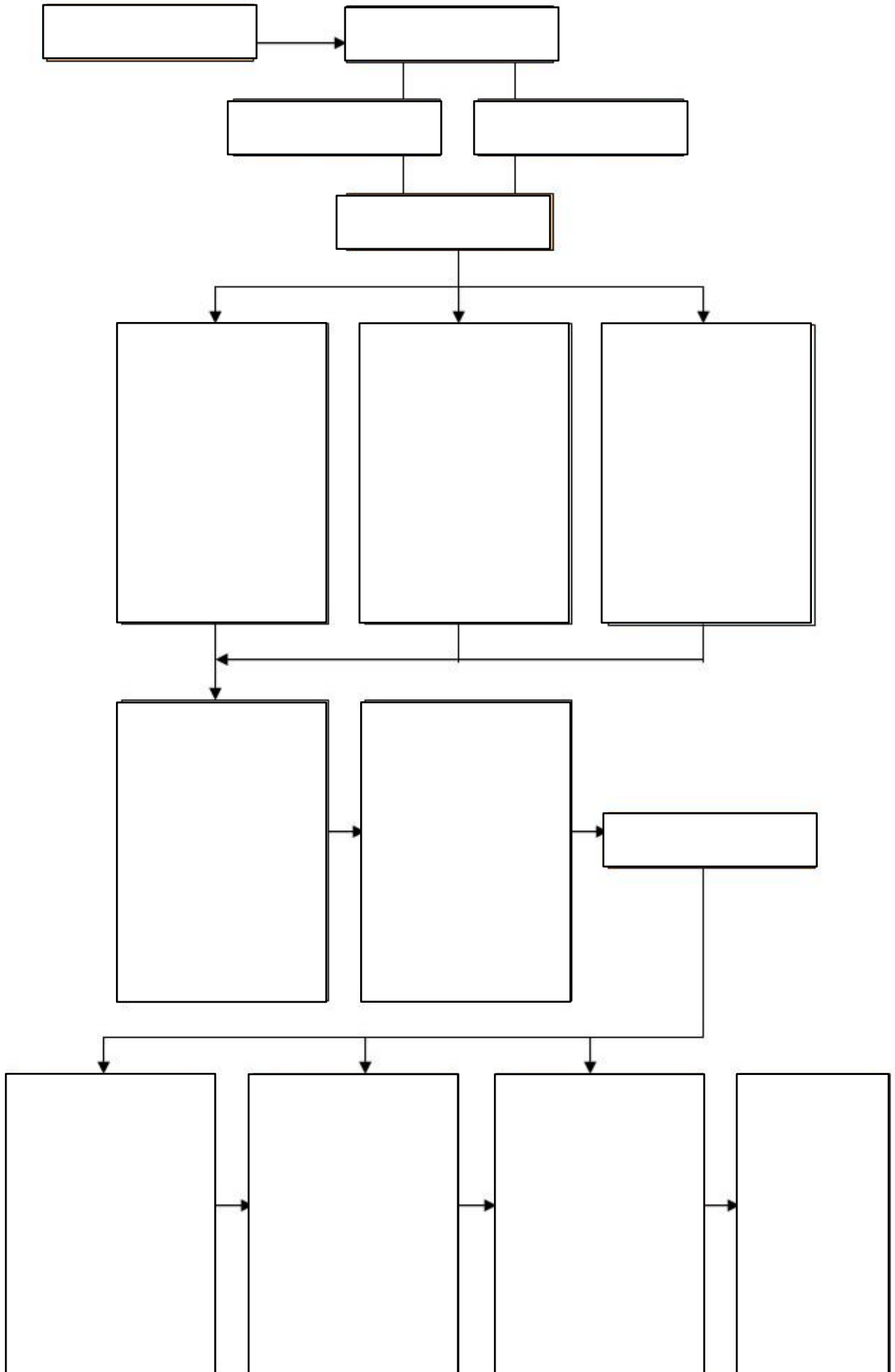
.....

.....

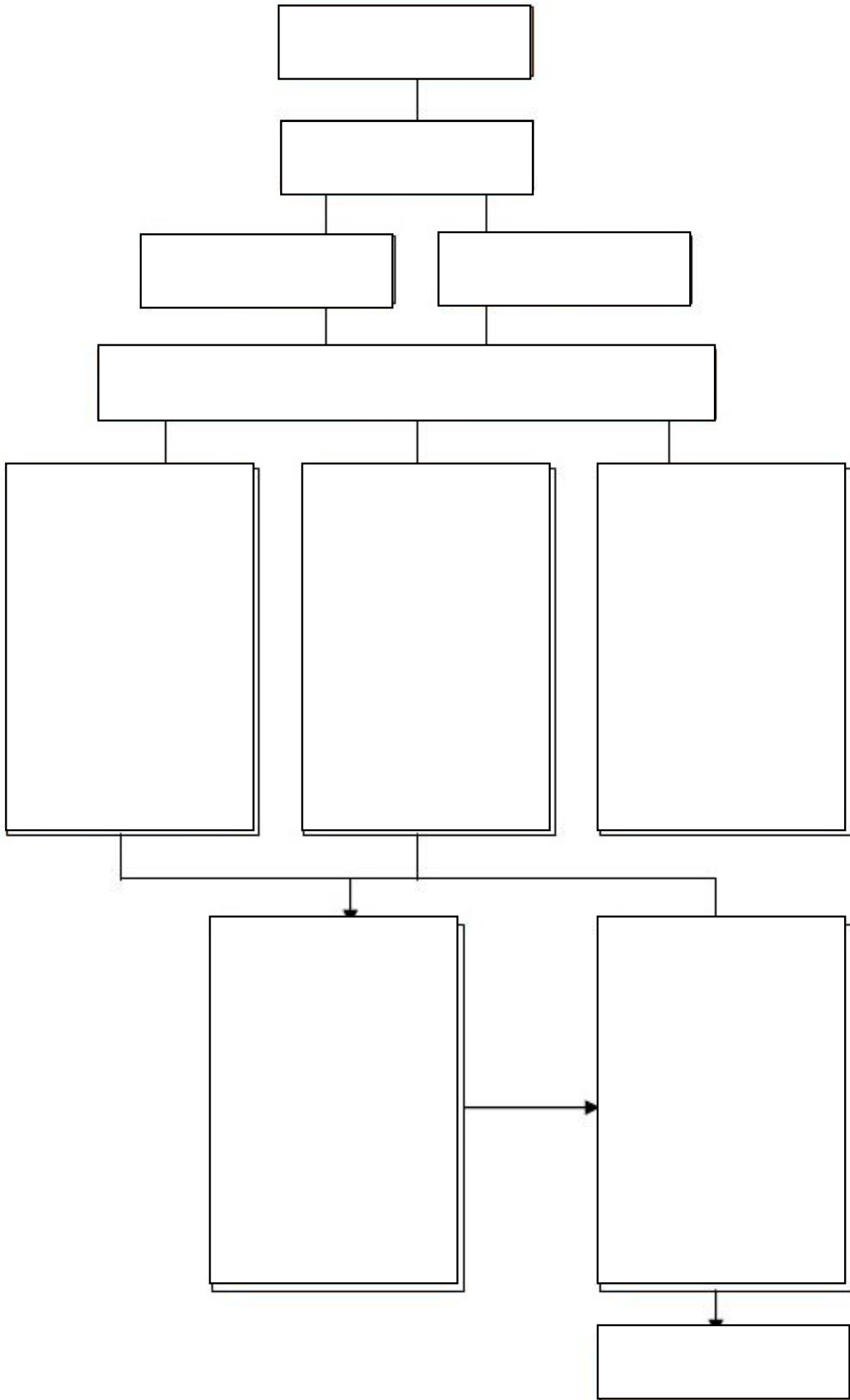
.....

.....

ระบบโครงสร้างของเบญจชั้น



การเกิดสัญญาชั้นกับรูปชั้นและนามชั้นอื่นๆ



ความรู้ในระบบโครงสร้างพื้นฐานระหว่างโครงสร้างผิวกับโครงสร้างลึก ของชั้น ๕



จงเลือกข้อที่ถูกต้อง โดยกาเครื่องหมาย กากบาททับตัวเลือกที่ต้องการ

๑. อาการที่เป็นความสุข ความทุกข์ ความไม่สุขไม่ทุกข์ เกิดขึ้นที่ใดก่อน
 - ก. รูปชั้น
 - ข. เวทนาชั้น
 - ค. สัญญาชั้น
 - ง. สังขารชั้น
๒. ส่วนที่เป็นความรู้สึกต่างๆ ในหลักธรรมของเบญจขันธ์ได้แก่สิ่งใด
 - ก. รูปชั้น
 - ข. เวทนาชั้น
 - ค. สัญญาชั้น
 - ง. สังขารชั้น
๓. การคิดปรุงแต่งทั้งทางดี ทางชั่ว ไม่ดีไม่ชั่ว ของใจ
 - ก. รูปชั้น
 - ข. เวทนาชั้น
 - ค. สัญญาชั้น
 - ง. สังขารชั้น
๔. ความจำได้หมายรู้ในเบญจขันธ์ คือข้อใด
 - ก. รูปชั้น
 - ข. เวทนาชั้น
 - ค. สัญญาชั้น
 - ง. สังขารชั้น
๕. ในหลักธรรมเรื่อง ธาตุ ๔ ส่วนประกอบของร่างกายประกอบด้วยกี่ธาตุ
 - ก. ประกอบด้วย ๒ ธาตุ
 - ข. ประกอบด้วย ๓ ธาตุ
 - ค. ประกอบด้วย ๔ ธาตุ
 - ง. ประกอบด้วย ๕ ธาตุ
๖. ในหลักธรรมเรื่อง ธาตุ ๔ เล็บ ฟัน ของร่างกายเป็นส่วนประกอบของธาตุใด
 - ก. ธาตุดิน
 - ข. ธาตุน้ำ
 - ค. ธาตุไฟ
 - ง. ธาตุลม
๗. ธาตุ ๔ ข้อใดที่มีลักษณะเคลื่อนไหวไปมา
 - ก. ปฐวีธาตุ
 - ข. อาโปธาตุ
 - ค. วาโยธาตุ
 - ง. เตโชธาตุ
๘. ข้อใดจัดเป็นองค์ประกอบของชั้น ๕
 - ก. รูป รส เวทนา สัญญา เสียง
 - ข. รูป เวทนา สัญญา สังขาร วิญญาณ
 - ค. กาย เวทนา สังขาร วิญญาณ นามรูป
 - ง. ธาตุ สังขาร วิญญาณ สัมผัส นามรูป
๙. ข้อใดจัดเป็นสิ่งปรุงแต่งจิตหรือกระตุ้นให้มนุษย์กระทำการอันเป็นขั้นตอนที่ก่อให้เกิดพฤติกรรมทั้งด้านบวกและด้านลบ
 - ก. สังขาร
 - ข. ธาตุ
 - ค. สัญญา
 - ง. วิญญาณ
๑๐. “เมื่อสายใจรู้ข่าวการเจ็บป่วยของมารดา เธอคิดว่ามารดาคงจะอยู่กับเธออีกไม่นาน ดังนั้นเธอจึงร้องไห้คร่ำครวญด้วยความเสียใจ” การกระทำของสายใจสอดคล้องกับข้อใด
 - ก. รูปชั้น
 - ข. สังขารชั้น
 - ค. สัญญาชั้น
 - ง. วิญญาณชั้น